



Pflegeversicherung und entlastende Hilfsangebote

Informationen für Antragstellende, deren Familien
und Angehörige

Pflegeversicherung und entlastende Hilfsangebote

Stand: 2020

Pflegeversicherung und entlastende Hilfsangebote	1
1. Zusammenfassung in Leichter Sprache	2
2. Gesetzliche Grundlagen	4
2.1. Anspruchsvoraussetzungen	4
3. Leistungen der Pflegeversicherung	4
3.1. Leistungen / Einstufung in Pflegegrade	4
3.2. Soziale Absicherung von pflegenden Angehörigen	5
3.3. Liste der Sach- und Geldleistungen nach Pflegegraden	7
3.4. Liste der zusätzlichen ambulanten Leistungen	8
4. Feststellung der Pflegebedürftigkeit und Begutachtung (§ 18 SGB XI)	14
5. Bescheid der Pflegekasse und Rechtsmittel	15
6. Zusammenfassungen in anderen Sprachen	16
6.1. Zusammenfassung in türkischer Sprache	16
6.2. Zusammenfassung in russischer Sprache	17
6.3. Zusammenfassung in arabischer Sprache	18
6.4. Zusammenfassung in afghanischer Sprache	19

Zusammenfassung in Leichter Sprache

Manche Menschen brauchen Hilfe im Alltag.

Sie brauchen zum Beispiel Hilfe beim Waschen oder Anziehen oder Essen.

Oder sie brauchen Betreuung.

Zum Beispiel Betreuung beim Spaziergehen.



Die Pflege-versicherung kann Geld für Hilfe und Betreuung geben.

Die Pflege-versicherung unterstützt Menschen unterschiedlich.

Manche Menschen bekommen Geld für die Hilfe.

Von dem Geld kann man dann die nötige Hilfe selbst bezahlen.

Manche Menschen bekommen die Leistung direkt.

Dann bezahlt die Pflege-versicherung zum Beispiel einen Pflege-Dienst.

Die Pflege-Versicherung bezahlt zum Beispiel auch bestimmte Hilfs-mittel oder Dinge zur Unterstützung oder wenn man Wohnungen umbauen muss.



Wenn man Unterstützung von der Pflege-versicherung will, muss man einen Antrag schreiben.

Und man muss viele Fragen beantworten.

Zum Beispiel:

Welche Hilfe braucht jemand?

Wie oft braucht jemand Hilfe oder Betreuung

Was kann jemand noch selber machen?

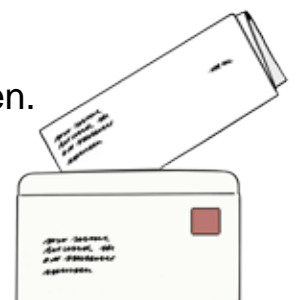


Man muss den Antrag schreiben, damit die Pflege-Versicherung hilft.

Dann muss man den Antrag an die Pflege-versicherung schicken.

Die Pflege-versicherung entscheidet dann, was sie bezahlt.

Oder was man von den Sachen bekommt, die im Antrag stehen.



**In diesem Heft findet man
einige wichtige Informationen zur Pflege-versicherung.**

Die Regeln zur Pflege-versicherung sind schwierig.

Man muss für jede Person genau beachten, was man schreibt.

Man muss genau aufpassen, dass man den Antrag richtig schreibt.

Man muss richtig beschreiben, was man braucht.

Und man muss gut beschreiben, warum man das braucht.



Die Regeln zur Pflege-Versicherung sind schwierig.

Bitte holen Sie sich Beratung.

Holen Sie Beratung, bevor Sie Anträge schreiben.

Frühe Beratung ist besser

damit man einen guten Antrag schreibt.

Späte Beratung, wenn der Antrag abgelehnt ist, ist schwieriger.

Die Beratung bei uns kostet nichts.



In diesem Heft stehen mehr Infos zur Pflege-Versicherung und zum Pflege-Grad.

Es ist ein langer Text in schwieriger Sprache.

Viele Infos im Text gelten nur für bestimmte Fälle.

Darum sagen wir:

Mit Beratung kann man das besser erklären,

als wenn wir einen noch längeren Text mit vielen Ausnahmen schreiben.



Wir beraten Sie persönlich zu den Regeln der Pflege-versicherung.

Wir beraten Sie so, dass sie verstehen, was für Sie wichtig ist.

Die Beratung bei uns kostet nichts.

Hier bekommen Sie Beratung.

Ulrike Tofaute

Kehdenstr. 2-10

24103 Kiel

Tel.: 0431- 6611821

tofaute@lebenshilfe-sh.de



1. Gesetzliche Grundlagen

Die gesetzlichen Grundlagen der Pflegeversicherung befinden sich im Sozialgesetzbuch XI (**SGB XI**).

1.1. Anspruchsvoraussetzungen

- Mitgliedschaft in einer Pflegeversicherung
- Vorliegen einer Pflegebedürftigkeit
- Antrag an die Pflegekasse
- Vorversicherungszeit (2 Jahre innerhalb der letzten 10 Jahre) - bei Kindern gilt diese Zeit, wenn ein Elternteil sie erfüllt-

Wenn die Vorversicherungszeit von 2 Jahren nicht erfüllt wird, kann Hilfe zur Pflege beantragt werden (SGB XII). Sie kann von pflegebedürftigen Personen beantragt werden, die den Pflegebedarf weder durch die Leistungen der Pflegekasse noch aus eigenen finanziellen Mitteln komplett decken können.

2. Leistungen der Pflegeversicherung

2.1. Leistungen / Einstufung in Pflegegrade

Alle Pflegebedürftigen erhalten Zugang zu den Leistungen der Pflegeversicherung, unabhängig davon, ob sie von körperlichen, kognitiven oder psychischen Einschränkungen betroffen sind.

Durch die Begutachtung soll ermittelt werden, wie selbständig eine Person ihren Alltag gestalten kann. Je höher dabei der Pflegegrad (PG) ist, desto höher sind die Leistungen:

- PG 1 - geringe Beeinträchtigung der Selbstständigkeit
- PG 2 - erhebliche Beeinträchtigung der Selbstständigkeit
- PG 3 - schwere Beeinträchtigung der Selbstständigkeit
- PG 4 - schwerste Beeinträchtigung der Selbstständigkeit
- PG 5 - schwerste Beeinträchtigung der Selbstständigkeit mit besonderen Anforderungen an die pflegerische Versorgung

Der Grad der Selbständigkeit wird in verschiedenen Bereichen (Modulen) anhand eines Punktesystems ermittelt. Daraus ergibt sich – mit unterschiedlicher Gewichtung – die Einstufung in einen Pflegegrad. Die Module sind:

- 1. Mobilität**
- 2. Kognitive und kommunikative Fähigkeiten**
- 3. Verhaltensweisen und psychische Problemlagen**
- 4. Selbstversorgung**
- 5. Bewältigung von und selbstständiger Umgang mit krankheits- oder therapie- bedingten Anforderungen und Belastungen**
- 6. Gestaltung des Alltagslebens und sozialer Kontakte**

Eine Sonderregelung gibt es für Kinder von 0 bis 18 Monaten. Sie werden einen Pflegegrad höher eingestuft als Erwachsene mit gleicher Bedürftigkeit.

Es gibt dabei nur 3 Modulen, die dabei überprüft werden:

- Verhaltensweisen und psychischen Problemlagen
- Selbstversorgung (Nahrungsaufnahme)
- Umgang mit krankheits-/ therapiebedingten Anforderungen und Belastungen

Dieser Pflegegrad wird bis zum 18. Lebensmonat ohne neue Begutachtung bewährt- es sei denn, ihre Situation verbessert oder verschlechtert sich und macht deshalb eine erneute Begutachtung erforderlich.

Nach den 18 Monaten wird automatisch einen Pflegegrad heruntergestuft.

2.2. Soziale Absicherung von pflegenden Angehörigen

Die Pflegekasse sieht Rentenbeiträge und Arbeitslosenbeiträge an die Pflegepersonen unter bestimmten Voraussetzungen vor. Je höher der Pflegegrad ist, desto höher bemisst sich der Rentenbeitrag. Dafür müssen folgende Voraussetzungen erfüllt sein:

- Die pflegebedürftige Person hat mindestens den Pflegegrad 2
- Die Pflegeperson pflegt mindestens zehn Stunden in der Woche
- Die zehn Stunden sind auf mindestens zwei Tage verteilt

- Es müssen mindestens 30 % der Gesamtleistung sein
- Die Pflegeperson arbeitet nicht mehr als 30 Stunden in der Woche

Es besteht die Möglichkeit, die erforderlichen 10 Stunden zu erreichen, indem die Pflegezeit bei mehreren pflegebedürftigen Personen addiert wird. Grundsätzlich muss eine Pflegeperson auf mindestens 10 Stunden kommen, wenn also z.B. der Partner mitpflegt, sollte das berücksichtigt werden, damit die Rentenbeiträge bezahlt werden.

Beiträge zur Arbeitslosenversicherung werden für die gesamte Dauer der Pflege Tätigkeit **ab Pflegegrad 2** für Pflegepersonen, die aus dem Beruf aussteigen, bezahlt. Voraussetzung ist eine Versicherungspflicht in der Arbeitslosenversicherung oder Bezug von Arbeitslosengeld **direkt vor** der Pflege Tätigkeit. Für Pflegepersonen besteht damit die Möglichkeit, nach dem Ende der Pflege Tätigkeit Arbeitslosengeld zu beantragen und Leistungen der Arbeitsförderung zu beanspruchen.

Die **Pflegeberatung** erfolgt auch gegenüber Angehörigen oder weiteren Personen oder unter deren Einbeziehung. Sie erfolgt auf Wunsch in der häuslichen Umgebung oder in der Einrichtung, in der die Person lebt. Wer Leistungen bei der Pflegeversicherung beantragt, soll automatisch das Angebot für eine Pflegeberatung, einen zuständigen Pflegeberater und eine (Preis-) Liste aller Anbieter im Umkreis erhalten.

Die **Beratungseinsätze** nach § 37 Abs. 3 SGB XI sind verpflichtend. Wenn sie versäumt werden, kann das Pflegegeld gekürzt werden.

- Pflegegrad 1: Anspruch auf 2 Beratungen/ Jahr
- Pflegegrad 2: verpflichtend halbjährlich
- Pflegegrad 3: verpflichtend halbjährlich
- Pflegegrad 4: verpflichtend vierteljährlich
- Pflegegrad 5: verpflichtend vierteljährlich

Auch bei Pflegesachleistungen ist ein Beratungsbesuch möglich, aber nicht verpflichtend.

Kostenlose Schulungskurse muss die Pflegekasse ausnahmslos und auch in häuslicher Umgebung der pflegebedürftigen Person durchführen.

2.3. Liste der Sach- und Geldleistungen nach Pflegegraden

Welche Leistungen einer pflegebedürftigen Person zustehen, zeigt die Tabelle:

Pflegegrad	Ambulante Sachleistung in € Monat (§ 36 SGB XI)	Ambulante Geldleistung in € Monat (§ 37 SGB XI)
I	125 € als stationärer Zuschuss möglich	
II	689	316
III	1298	545
IIII	1612	728
V	1995	901

Pflegegeld wird an Versicherte gezahlt, die häuslich von Angehörigen, Freunden oder Bekannten gepflegt werden.

Pflegesachleistungen sind für den Einsatz von ambulanten Pflegediensten gedacht. Die ambulanten Pflegedienste rechnen ihre Leistungen direkt mit der Krankenkasse bzw. dem Kostenträger ab. Beide Leistungen können miteinander kombiniert werden (§ 38 SGB XI).

Die Sätze der ambulanten Pflegesachleistung (§ 36 SGB XI) gelten auch für die teilstationäre Tages- und Nachtpflege (§ 41 SGBXI).

Für die vollstationäre Pflege/ Versorgung gibt es eigene Sätze.

2.4. Liste der zusätzlichen ambulanten Leistungen

Zusätzlich zu den Pflegesachleistungen (§ 36 SGB XI) bzw. dem Pflegegeld (§ 37 SGB XI) gibt es noch andere Leistungen der Pflegekassen, die bei ambulanter Pflege genutzt werden können. Hier gibt es eine Übersicht:

Was gibt es?	Welcher Pflegegrad?	Euro
§ 38 Kombinationsleistungen	Ab Pflegegrad 2	Nach Pflegegrad
§ 38 a Förderung ambulanter Wohnformen	Ab Pflegegrad 1	214/ Monat
§ 39 Verhinderungspflege	Ab Pflegegrad 2	1612/ Jahr
§ 40 Pflegehilfsmittel	Ab Pflegegrad 1	40/ Monat
§ 40 Wohnumfeldverbessernde Maßnahmen	Ab Pflegegrad 1	4000/ pro Maßnahme
§ 41 Tages- und Nachtpflege	Ab Pflegegrad 2	Nach Pflegegrad
§ 42 Kurzzeitpflege	Ab Pflegegrad 2	1612/ Jahr
§ 45 Angebote zur Unterstützung im Alltag	Ab Pflegegrad 1	125/ Monat
§ 45e Anschubfinanzierung für ambulante Wohnformen	Ab Pflegegrad 1	2500/ einmalig

Auf die einzelnen ambulanten Leistungen wird nochmal gezielt eingegangen. Diese sind:

Kombination von Geldleistung und Sachleistung (§ 38 SGB XI)

Die nach § 36 Absatz 3 zustehende Sachleistung und das Pflegegeld im Sinne des § 37 können kombiniert werden. Dabei wird das Pflegegeld um den Vomhundertsatz vermindert, in dem der Pflegebedürftige Sachleistungen in Anspruch genommen hat.

Beispiel:

Herr Müller möchte 20 % Sachleistung erhalten und erhält dann 80 % Pflegegeld, zusammen ergibt das 100 %. Damit kann er sowohl einen Pflegedienst als auch eine Pflegeperson beauftragen, die Pflege durchzuführen. Die Rechnung an den Pflegedienst wird zunächst bezahlt, damit der verbleibende Rest des Pflegegeldes an ihn ausgezahlt werden kann. An die Entscheidung, in welchem Verhältnis er Geld- und Sachleistung in Anspruch nehmen möchte, ist Herr Müller für die Dauer von sechs Monaten gebunden.

Pflegebedürftige in vollstationären Einrichtungen der Hilfe für Menschen mit Behinderungen (§ 43a) haben Anspruch auf ungekürztes Pflegegeld anteilig für die Tage, an denen sie sich in häuslicher Pflege befinden.

Wenn also Herr Müller in einer Einrichtung der Behindertenhilfe wohnt, kann er für die Zeit in den Ferien oder am Wochenende, in der er zum Beispiel bei seinen Eltern übernachtet, anteilig für diese Tage das Pflegegeld erhalten (für einen Tag bedeutet das 1/30 des Pflegegeldes/ Monat, An- und Abreisetag werden als jeweils ein voller Tag bewertet).

Förderung ambulanter Wohngemeinschaften (§ 38a SGB XI) und Anschubfinanzierung zur Gründung von ambulanten betreuten Wohngruppen (§ 45e SGB XI)

Pflegebedürftige Personen können zur Gründung einer ambulanten Wohngruppe einen Zuschlag von **214 € monatlich** erhalten. Bei einer förderfähigen ambulanten Wohngruppe handelt es sich um gemeinschaftliches Wohnen von mindestens drei und höchstens zwölf Personen, die pflegebedürftig im Sinne des § 14 SGB XI **ab Pflegegrad 1** sind.

Beispiel:

Vier Personen möchten in einer WG zusammenziehen, drei davon sind pflegebedürftig, eine nicht. Die drei erhalten den Zuschlag von 214 € pro Person. Nach zwei Jahren zieht eine pflegebedürftige Person dauerhaft aus, eine nicht pflegebedürftige Person zieht ein. Der Zuschlag für die beiden übrig ge-

bliebenen pflegebedürftigen Personen entfällt, da nicht mehr drei pflegebedürftige Personen in der WG zusammen leben.

In der Wohngruppe muss eine von den Mitgliedern der Wohngruppe gemeinschaftlich beauftragte Person arbeiten, die organisatorische, verwaltende oder pflegerische Unterstützung leistet (sog. Präsenzkraft). Dabei darf der Umfang der Leistungen nicht dem eines stationären Umfangs entsprechen. Die teilstationäre Pflege darf nur zusätzlich erfolgen, wenn der Medizinische Dienst sie für die Sicherstellung der Pflege für notwendig hält.

Auch die Anschubfinanzierung zur Gründung von ambulanten Wohngruppen (§ 45 e SGB XI) in Höhe von 2500 € pro Person kann von den Anspruchsberechtigten genutzt werden (Gesamtbetrag pro WG bis zu 10.000 €).

Verhinderungspflege (§ 39 SGB XI)

Diese Leistung von 1612 €/ Jahr kann zur Entlastung und bei Verhinderung der Pflegeperson genutzt werden. Auf Antrag erhalten sie alle pflegebedürftigen Personen **ab Pflegegrad 2** jedes Jahr nach einer Pflegezeit von 6 Monaten bis zu **6 Wochen** im Jahr. Verhinderungspflege kann von jeder Person übernommen werden, es ist keine Vorbildung erforderlich.

In der Zeit wird **das hälftige Pflegegeld (§ 37 SGB XI) weitergezahlt**. Das Geld für eine nicht verbrauchte Kurzzeitpflege (§ 42) kann zur Hälfte (806 €) für die Verhinderungspflege ausgegeben werden, das sind dann maximal 2418 €/ Jahr. Verhinderungspflege kann auch stundenweise abgerechnet werden, **bei unter 8 Stunden pro Tag bleibt das volle Pflegegeld erhalten**.

Wenn Verwandte bis 2. Grades die Verhinderungspflege leisten, kann maximal der Betrag des 1,5-fachen Pflegegeldes pro Jahr in Anspruch genommen werden. Zusätzlich können Aufwendungen der Verwandten wie Fahrkosten oder Dienstausfall übernommen werden, aber nur in Höhe des Maximalbetrages der Verhinderungspflege.

Beispiel:

Frau Müller möchte gerne, dass ihre Tochter ihren Mann vorübergehend pflegt, er hat Pflegegrad 3 und bezieht 545 € Pflegegeld im Monat. Mit der Tochter kann das 1,5 fache des Pflegegeldes abgerechnet werden, das wären 817.50 € im Jahr. Sie hat Fahrkosten von Düsseldorf nach Kiel mit dem Zug zahlt sie 64 €. Auch diese können abgerechnet werden. Da der Gesamtbetrag unter den 1612 € Verhinderungspflege liegen, ist die Abrechnung problemlos möglich.

Wohnumfeld-verbessernde Maßnahmen/ Pflegehilfsmittel (§ 40 SGB XI)

Umbaumaßnahmen der Wohnung, die die häusliche Pflege erleichtern oder sicherstellen sollen, können von der Pflegekasse durch einen Zuschuss von bis zu 4000 € pro Maßnahme **ab Pflegegrad 1** gefördert werden. Leben mehrere pflegebedürftige Personen in einer gemeinsamen Wohnung, können die Zuschüsse für eine Umbaumaßnahme bis zu einem Maximalbetrag von 16.000 € addiert werden.

Die Gewährung der Pflegehilfsmittel wird nach der Begutachtung der Pflegekasse entschieden. Volljährige pflegebedürftige Personen bezahlen einen Eigenanteil von 10 %, maximal 25 Euro. Der Betrag für Verbrauchspflegehilfsmittel beträgt maximal 40 € im Monat.

Kombinationsleistungen mit Tages- und Nachtpflege (§ 41 SGB XI)

Die Leistungen der Tages- und Nachtpflege **ab Pflegegrad 2** sind **in vollem Umfang** neben der Pflegesachleistung oder dem Pflegegeld **kombinierbar**, d.h. es bleibt die volle Pflegesachleistung (§ 36 SGB XI) bzw. das Pflegegeld (§ 37 SGB XI) erhalten, wenn eine Tages- oder Nachtpflege in Anspruch genommen wird. Die Leistung für eine Tages- und Nachtpflege entspricht der Pflegesachleistung je nach Pflegegrad.

Kurzzeitpflege (§ 42 SGB XI)

Diese (stationäre) Leistung von 1612 €/Jahr steht allen pflegebedürftigen Personen **ab Pflegegrad 2** bis zu 8 Wochen im Jahr zu, wenn die Pflege (zeitweise) nicht im häuslichen Umfeld erbracht werden kann. **In der Zeit wird das hälftige Pflegegeld weitergezahlt.** Nicht verbrauchte Verhinderungspflege (§ 39) kann voll auf die Kurzzeitpflege angerechnet werden, d.h. maximal stehen hier 3224 €/Jahr zur Verfügung. Menschen mit Behinderungen können diese Leistung ohne Altersbeschränkung auch in einer Einrichtung der Behindertenhilfe, die nicht als Pflegeeinrichtung anerkannt ist, in Anspruch nehmen, wenn diese die geeignetere Einrichtung ist.

Pflegeunterstützungsgeld (§ 44a SGB XI)

Pflegende Angehörige in einem Beschäftigungsverhältnis haben für eine kurzzeitige Arbeitsverhinderung nach § 2 des Pflegezeitgesetzes Anspruch auf einen **Ausgleich für entgangenes Arbeitsentgelt** (Pflegeunterstützungsgeld) für bis zu **zehn Arbeitstage im Jahr**. Die Leistung wird in Höhe der Leistung des Kinderkrankengeldes gewährt, wenn diese erforderlich ist, um für einen pflegebedürftigen nahen Angehörigen in einer **akut aufgetrete-**

nen Pflegesituation eine bedarfsgerechte Pflege zu organisieren oder eine pflegerische Versorgung in dieser Zeit sicherzustellen.

Beispiel: Durch den Corona-bedingten Ausfall von der pflegerischen Versorgung muss Frau Müller sofort ihren Mann pflegen und kann nicht arbeiten. Sie beantragte Pflegeunterstützungsgeld, dass ihr aufgrund des Zweiten Gesetzes zum Schutz der Bevölkerung bei einer epidemischen Lage von nationaler Tragweite zur besonderen Situation wegen des Corona Virus sogar 20 Tage gewährt wird (voraussichtlich möglich bis 30.9.2020).

Angebote zur Unterstützung im Alltag: Betreuungs- und Entlastungsleistungen (§ 45a SGB XI)

Die zusätzlichen Betreuungs- und Entlastungsleistungen werden als **Angebote zur Unterstützung im Alltag** zusammengefasst und können durch anerkannte Träger und Personen durchgeführt werden. Der Betrag **für alle Pflegegrade** beträgt 125 €. Das Geld kann aufgespart werden und ist bis zum 30.6. des Folgejahres auszugeben (durch das Corona-Virus ist die Frist für 2020 bis zum 30.9.20 verlängert worden).

Die Erstattungen der Aufwendungen erfolgt auch dann, wenn für die Finanzierung der Betreuungs- und Entlastungsleistungen Mittel der Verhinderungspflege (§ 39 SGB XI) eingesetzt werden.

Der Betrag ist **zweckgebunden** für qualitätsgesicherte Betreuung- und Entlastungsleistungen einzusetzen. Die Erstattung erfolgt auf Antrag gegen Nachweis entsprechender Aufwendungen (Rechnung). Wird ein Nachweis über die erbrachten Aufwendungen eingereicht, ist dies als Antrag zu werten. Der Betrag kann für folgende Leistungen eingesetzt werden:

- In der Tages- und Nachtpflege in teilstationären Einrichtungen
- Im Rahmen der Kurzzeitpflege
- Bei der Inanspruchnahme von zugelassenen Pflegediensten, sofern es sich um Angebote der Anleitung und Betreuung und nicht um Leistungen der Selbstversorgung handelt
- Für die Inanspruchnahme der nach Landesrecht anerkannten niederschweligen Betreuungsangebote (z. B. Familienentlastende Dienste)

Als grundsätzlich anererkennungsfähige niedrigschwellige Angebote kommen insbesondere in Betracht:

- Betreuungsangebote von ehrenamtlichen Helfern in Gruppen oder im häuslichen Bereich
- Angebote für die gezielte Entlastung der Pflegenden
- Angebote zur Bewältigung von Anforderungen des Alltags oder im Haushalt
- Angebote zur Unterstützung der eigenverantwortlichen Organisation von individuell benötigten Hilfeleistungen

Es können sich unter bestimmten Bedingungen auch private Personen anerkennen lassen und diese Angebote durchführen, näheres regelt die Landesverordnung für die niedrigschwelligen Angebote in Schleswig- Holstein:

Besondere Anerkennungsvoraussetzungen von Angeboten zur Unterstützung im Alltag durch ehrenamtliche Nachbarschaftshilfe sind

- die Erbringung nur durch volljährige Einzelpersonen,
- keine bestehende häusliche Gemeinschaft oder Verwandtschaft bis zum 2. Grad mit der pflegebedürftigen Person,
- keine Tätigkeit als Pflegeperson im Sinne des § 19 SGB XI bei der zu betreuenden Person,
- eine abgeschlossene berufliche Qualifikation (pflegerisch oder pädagogisch) oder Schulung,
- eine Betreuung von maximal drei pflegebedürftigen Personen je Kalendermonat und Wohnort im „angemessenen“ Umkreis des Wohnorts des Pflegebedürftigen,
- für erbrachte Leistungen darf nur eine Aufwandsentschädigung verlangt werden.

Nicht genutzte Pflegesachleistungen nach § 36 SGB XI können **bis zu 40%** für niedrigschwellige Betreuungs- und Entlastungsangebote in Anspruch genommen werden, **auch vorrangig (§ 45 b Absatz 3 SGB XI)**.

Beispiel: Herr Schmidt hat Pflegegrad 3 und bekommt 545 € Pflegegeld. Nun beantragt er eine Kombinationsleistung von Pflegegeld (60%) und Sachleistung (40%) und eine Umwandlung der Sachleistung (1298 €) in Betreuungsleistungen (40 %). Das sind im Monat: 519,20 €, die er für niedrigschwellige Betreuungs- und Entlastungsangebote einsetzen kann. Vom

Pflegegeld hätte er dann noch 60 % zur Verfügung, das sind 327 €/ Monat. Insgesamt hat er somit mehr Stunden für Betreuungsleistungen zur Verfügung. Er kann entscheiden, wie die Prozente aufteilt werden, maximal aber sind 40% der Sachleistungen umwandelbar.

3. Feststellung der Pflegebedürftigkeit und Begutachtung (§ 18 SGB XI)

Nach Eingang des Antrages überprüft die zuständige Pflegekasse die versicherungsrechtlichen Voraussetzungen und beauftragt umgehend den Medizinischen Dienst der Kasse (MDK) oder andere unabhängige Gutachter, eine gutachterliche Prüfung vorzunehmen.

Es wird überprüft, ob eine Pflegebedürftigkeit im Einzelfall vorliegt und trifft eine Zuordnung in einen Pflegegrad. Dabei sind alle vorhandenen ärztlichen Unterlagen zu berücksichtigen. Die Begutachtung soll nach vorheriger Anmeldung durch geschulte und qualifizierte Gutachter im Wohnraum des Antragstellers durchgeführt werden (durch das Corona-Virus finden z.Z. nur telefonische Begutachtungen statt).

Bei der Begutachtung werden gleichzeitig ein möglicher Rehabilitationsbedarf und ein **konkreter Hilfsmittelbedarf festgestellt, der gleichzeitig als Antrag auf Leistungsgewährung** gilt.

Bei Kindern sollen qualifizierter Gutachter (Gesundheits- und Kinderkrankenschwester/in oder Kinderarzt/in) eingesetzt werden. Diese Begutachtung erlaubt es, auf die Belange der Kinder besser einzugehen. Dabei wird berücksichtigt, dass sich ihr jeweiliger Pflegebedarf stark von dem Erwachsener unterscheidet. Maßgebend für die Beurteilung des Hilfebedarfs von Kindern ist dabei nicht der natürliche altersbedingte Pflegeaufwand, sondern **nur der darüber hinausgehende abweichende Hilfebedarf**.

Antragstellende und deren Angehörige sollten sich gut vorbereiten. Hierzu gehört z.B. die Erstellung eines Tagespflegeplanes, der alle wichtigen pflegerischen und betreuenden Tätigkeiten beinhaltet und erfasst, wie selbständig die pflegebedürftige Person in den einzelnen Bereichen ist. Dazu gehört eine detailgenaue Einschätzung für jedes Modul.

Die pflegebedürftige Person kann jederzeit einen Änderungsantrag stellen, wenn die Pflegebedürftigkeit überprüft werden soll.

4. Bescheid der Pflegekasse und Rechtsmittel

Die Pflegekasse ist verpflichtet, das Ergebnis der Begutachtung inklusive des Begutachtungsbogens in einem schriftlichen Bescheid mitzuteilen. Es gibt die Möglichkeit einen Widerspruch einzulegen.

Ein mögliches Klageverfahren würde vor dem zuständigen Sozialgericht stattfinden.

Bei den privaten Kassen spricht man nicht von einem Widerspruch, sondern von einer Einwendung. Es gelten eigene verfahrensrechtliche Vorschriften.

Unser Landesverband berät seine Mitglieder zu allen Themenbereichen rund um die Pflegeversicherung.

Anschriften von Mitgliedern, Einrichtungen & Familienentlastenden Diensten

Die Anschriften der regionalen Lebenshilfevereinigungen und unseren weiteren Mitgliedern können Sie unserer Homepage entnehmen:

<http://www.lebenshilfe-sh.de>

Wir haben diese Informationen mit großer Sorgfalt zusammengestellt.

Sollten Sie Fehler erkennen oder Ergänzungsvorschläge bzw. Fragen haben, so setzen Sie sich bitte mit uns in Verbindung.

Die Informationen dieser Broschüre können - mit Hinweis auf die Inhaltsrechte – sehr gern an Menschen mit Behinderungen, Angehörige, sowie interessierte Menschen und Einrichtungen weitergegeben werden.

Die Bilder im Text sind von: © Lebenshilfe für Menschen mit geistiger Behinderung Bremen e.V. Illustrator Stefan Albers, Atelier Fleetinsel 2013.

***Sie haben Fragen zum Inhalt? Dann wenden Sie sich gerne an:
Ulrike Tofaute***

Lebenshilfe Schleswig-Holstein e.V.

Kehdenstr. 2-10 – 24103 Kiel

Tel.: 0431- 66118-21

info@lebenshilfe-sh.de

www.lebenshilfe-sh.de

5.Zusammenfassungen in anderen Sprachen

5.1. Zusammenfassung in türkischer Sprache

Düz ve Basit dilde özet

Bazı insanların günlük yaşamda yardıma ihtiyacı var.

Örneğin şu konularda yardıma ihtiyacı var:

Yıkamakta, giyim de,

ya da örneğin bir yürüyüşe çıkarken bakıma ihtiyaç duyarlar.

Yardıma ihtiyaç olan herkes Bakım sigortasından bu yardımı temin edilebilir.

Bazı insanlar yardımı para olarak alır.

Gerekli yardımı ödemek için, ücreti bu parayla kendiniz ödeyebilirsiniz.

Örneğin, bazı insanlar günlük yardım için bir hemşirelik hizmeti gelir, bakım sigortası ayrıca Evde gereken değişiklikleri gerçekleştirir.

Ne kadar bir kişinin bakım sigortasından yardım alabilir, bunu öğrenmek için çok soruları cevaplamak gerekiyor Örnek:

İnsanlara ne sıklıkla yardıma veya bakıma ihtiyaç duyar?

ve bir kişinin hangi yardıma ihtiyacı var.

Bakım sigortasına bir başvuru yazmanız gerekiyor ve ondan sonra bakım Sigortasından yardım ala bilirsiniz.

Bu metin içinde geçen Bakım Sigortasıyla ilgili bazı Önemli bilgiler geçiyor.

Ayrıca soru dilde uzun bir metin vardır.

Uzun metin bakım sigortası ve bakım derecesi hakkında daha fazla bilgi vermektedir.

Bakım sigortası kuralları zordur.

Lütfen bizimle danışın.

Bizimle görüşmek sizin için ücretsizdir.

Ulrike Tofaute

Kehdenstr. 2-10

24103 Kiel

Tel.: 0431- 6611821

tofaute@lebenshilfe-sh.de

5.2. Zusammenfassung in russischer Sprache

Некоторым людям нужна помощь в повседневной жизни.
Например, помощь в купании, мытье, чтобы одеться или поесть.
Некоторым нужна помощь для прогулок на свежем воздухе.
Нуждающиеся в подобной помощи могут получить ее от страховки на случай потребности в постороннем уходе (далее Pflegeversicherung)

Некоторые люди получают помощь в виде денег.
Вы можете использовать деньги для оплаты необходимой помощи самостоятельно.
Например, некоторые люди получают помощь медсестер амбулаторной службы ухода за больными и инвалидами (Pflegedienst).
Pflegeversicherung также оплачивает определенные вещи для ухода или преобразования по месту проживания.
Сколько и какую именно помощь от Pflegeversicherung получит нуждающийся в ней, можно выяснить ответив на некоторые вопросы, например: как часто люди нуждаются в помощи или уходе и какая именно помощь нужна человеку.
Для того, чтобы получить эту поддержку, следует подать заявление на имя Pflegeversicherung.

Это ходатайство содержит важную информацию и состоит из сложного по содержанию текста. Длинный текст содержит информацию об уходе и степени ухода.

Правила и условия Pflegeversicherung сложны.

Пожалуйста, обратитесь к нам за поддержкой.
Консультация у нас бесплатна.

Ulrike Tofaute
Kehdenstr. 2-10
24103 Kiel
Tel.: 0431- 6611821
tofaute@lebenshilfe-sh.de

5.3. Zusammenfassung in arabischer Sprache

يحتاج بعض الناس إلى المساعدة في الحياة اليومية.

تحتاج إلى مساعدة ، على سبيل المثال

أخذ شاور ، ارتداء ملابس ، تناول الطعام

أو يحتاجون إلى رعاية عند المشي ، على سبيل المثال.

إذا كنت بحاجة إلى مثل هذه المساعدة ، يمكنك الحصول على الدعم من التأمين الصحي.

بعض الناس يحصلون على المساعدة اما على صورة :

1- مال:

و بهذا المال يمكنك دفع تكاليف المساعدة اللازمة بنفسك.

او

2 – خدمة ترميض :

كأن يأتي شخص لمساعدتكم في المنزل.

3 يدفع تأمين رعاية الترميض أيضاً مقابل أشياء أو تحويلات معينة.

لكي تتعرف على مقدار المساعدة التي يتلقاها الشخص من تأمين الرعاية الطويلة الأجل ، عليك الاجابة على العديد من الأسئلة ، على سبيل المثال:

كم مرة انت بحاجة إلى المساعدة أو الرعاية.

وما هي المساعدة التي تحتاج إليها .

يجب عليك كتابة طلب للحصول على تأمين الرعاية للمساعدة.

يحتوي هذا النص على بعض المعلومات الهامة حول تأمين الرعاية الطويلة الأجل.

هناك أيضاً نص طويل بلغة صعبة.

يحتوي النص الطويل على مزيد من المعلومات حول تأمين الرعاية ودرجة الرعاية.

قواعد التأمين على الرعاية طويلة الأجل صعبة.

يرجى الحصول على المشورة.

التشاور معنا لا يكلف شيئاً.

Ulrike Tofaute
Kehdenstr. 2-10
24103 Kiel
Tel.: 0431- 6611821
tofaute@lebenshilfe-sh.de

5.4. Zusammenfassung in afghanischer Sprache

خلاصه به زبان ساده

بعضی انسان ها در کار روزمره به کمک ضرورت دارند
مثلا در قسمت لباس شوی لباس پوشیدن و غذا خوردن
و یا بعضی ها در وقت پیاده گردی به مراقبت ضرورت دارند
کسانی که به این کمک ها ضرورت دارند می توانند از بیمه مراقبت این کمک ها را بدست
بیاورند

بعضی انسان ها این کمک ها را به قسم پول بدست میاورند و از پول که به دست
میاورند می توانند بعضی مراقبت های که از ایشان صورت میگیرد به آنها پول بپردازد
بعضی ها خدمات پرستاری برای شان داده می شود
بیمه مراقبتی پول برای تغییرات خانه و چیز های که ضرورت میپردازد
چقدر کمک یک نفر از طرف بیمه مراقبت می شود وقت میداند که سوالات زیاد را جواب بدهد
مثلا

برای چند وقت یک انسان به کمک و مراقبت ضرورت دارد
کدام کمک ها را یک نفر ضرورت دارد
باید یک درخواست نوشته شود تا بیمه مراقبت شما را کمک نماید
در این متن بعضی چیز های مهم در قسمت بیمه مراقبت جا داده شده
یک متن طولانی به زبان دشوار وجود دارد
در متن طویل معلومات زیاد در مورد بیمه مراقبت و درجه مراقبت موجود است
قوانین بیمه مراقبت دشوار است لطفاً مشوره بگیرید
مشورت ما بدون پول می باشد

Ulrike Tofaute
Kehdenstr. 2-10
24103 Kiel
Tel.: 0431- 6611821
tofaute@lebenshilfe-sh.de